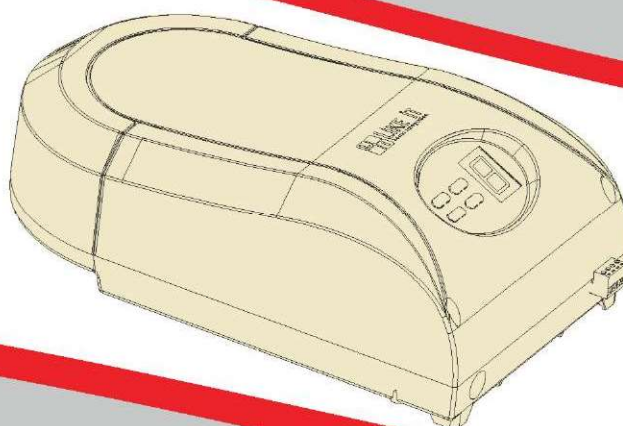


Paigaldamise ja kasutamise juhend  
Garaažiukse ajam  
Originaal käsiraamatu tõlge

DE



# PRO600

# LIKE IT





**HOIATUS:** ajami komplekti kuuluvad mitmed lisaosad, mis sobivad erinevat tüüpi kinnitusteks, mis tähendab, et paigaldamise lõpus jääb mõni mittevajalik osa üle.

**DE**

Kõigi asjaosaliste ohutuse tagamiseks on vajalik, et selle seadme paigaldamine ja kasutamine toimuks vastavalt paigaldusjuhiste ja hoiatuste. Nende eiramine võib põhjustada tõsiseid vigastusi ja/või varalist kahju ja töötamise häireid.



**HOIATUS:** Ärge kasutage seadet välja arvatud juhul, kui olete saanud vastava koolituse või kui Teil on volitus. Kahtluse korral võtke ühendust professionaalse paigaldajaga.



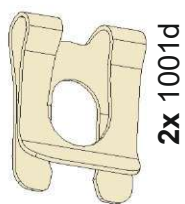
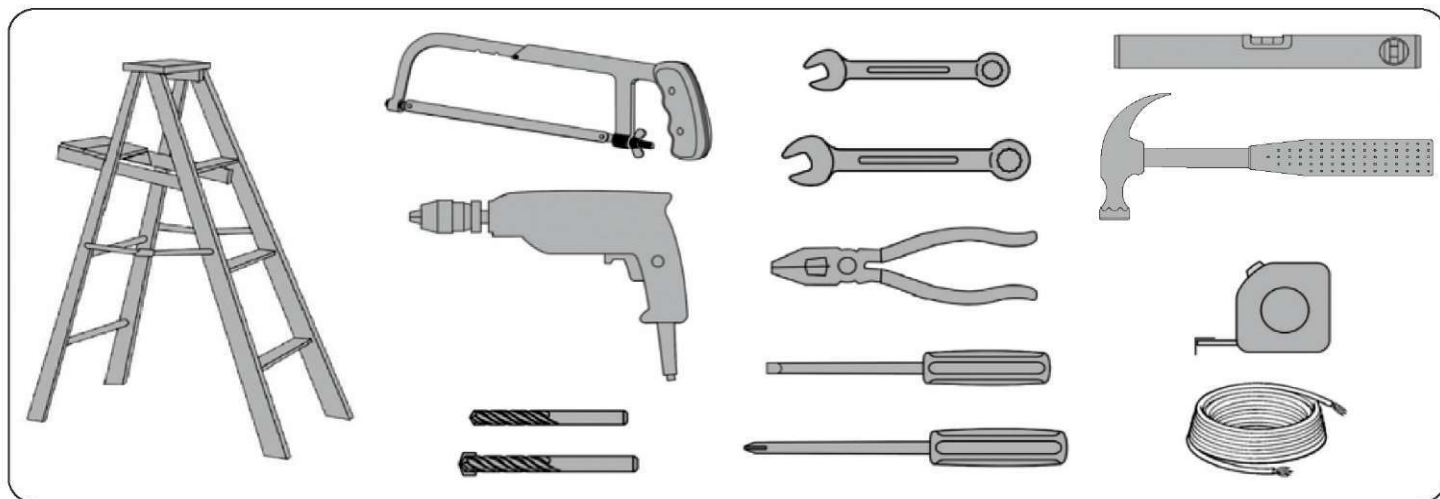
**DE**



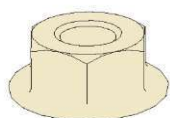
**IT**



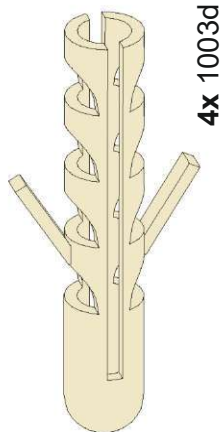
## Mootori paigaldamine: vajalikud tööriistad ja detailid



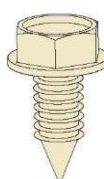
2x 1001d



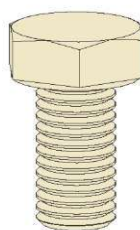
4x 1002d (M8)



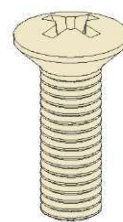
4x 1003d



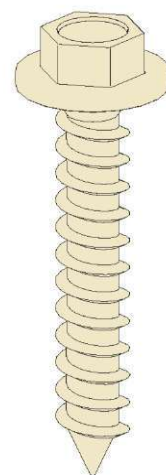
6x 1004d



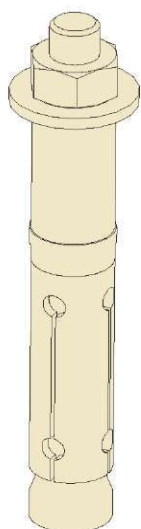
4x 1005d (M8)



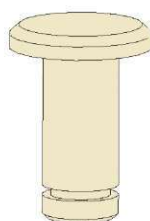
4x 1006d



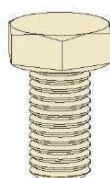
4x 1007d



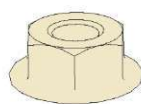
3x 1008d



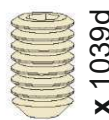
2x 1009d



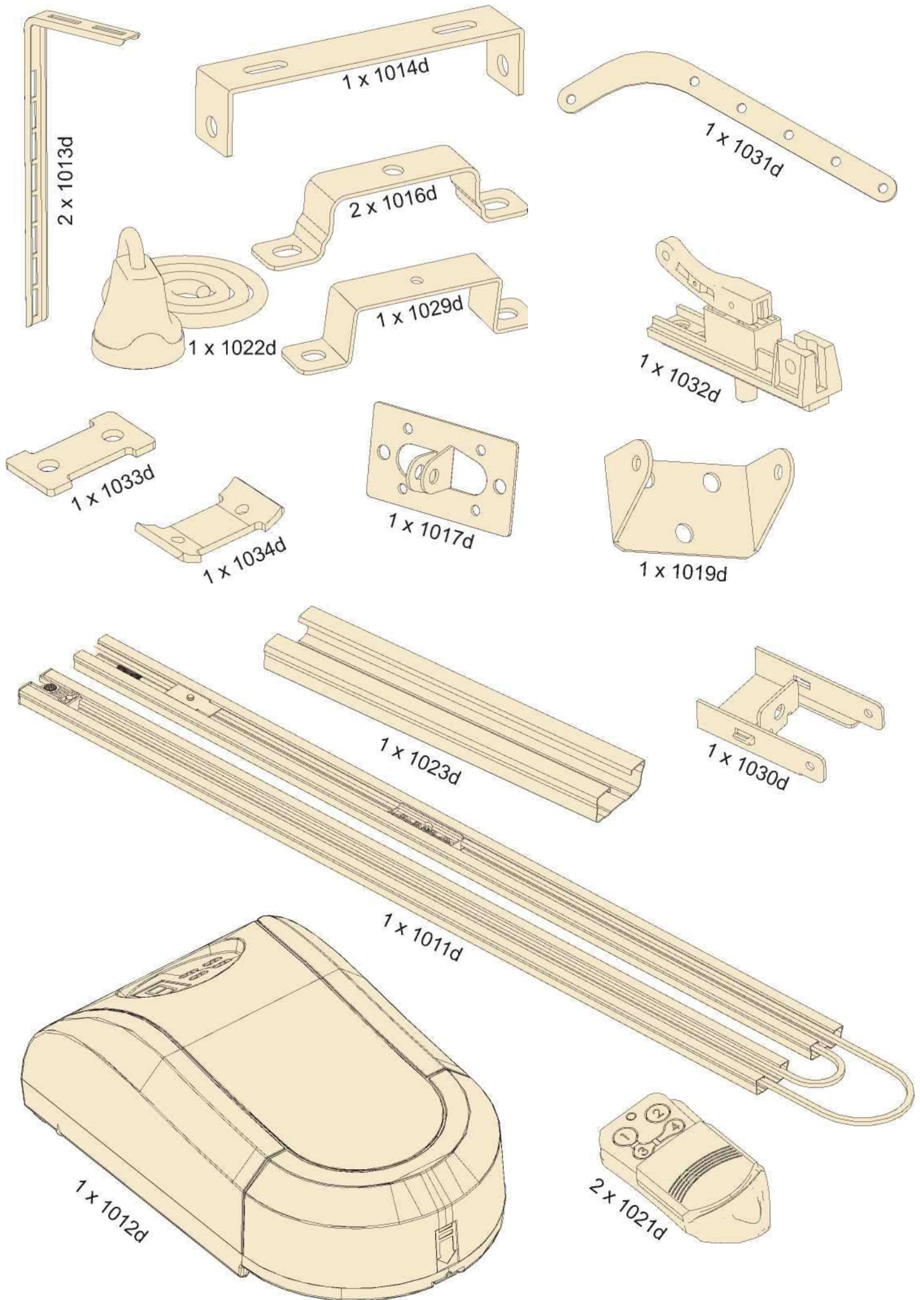
4x 1010d

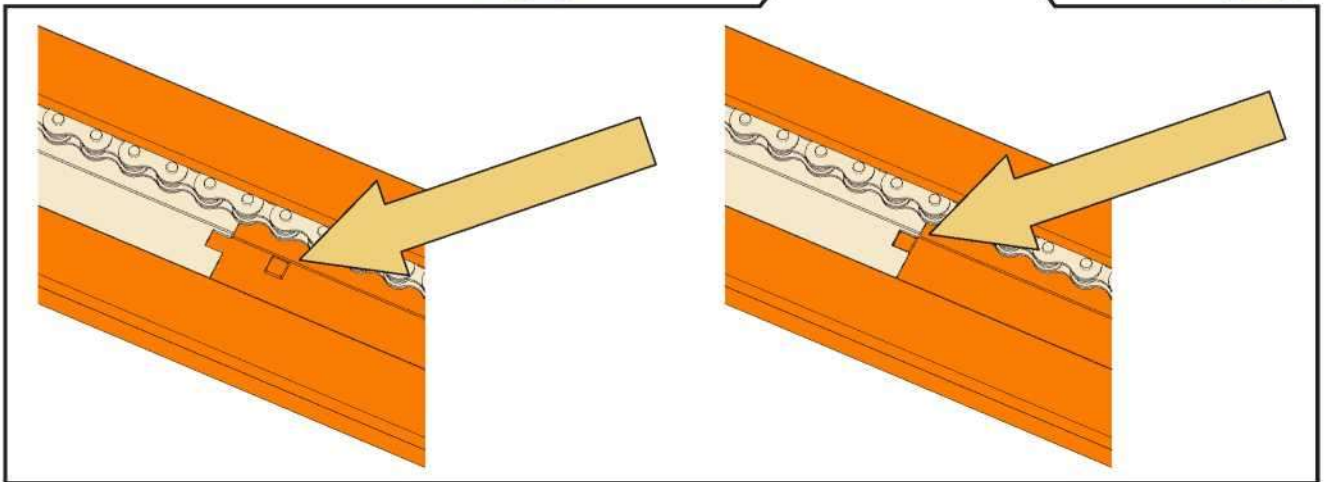
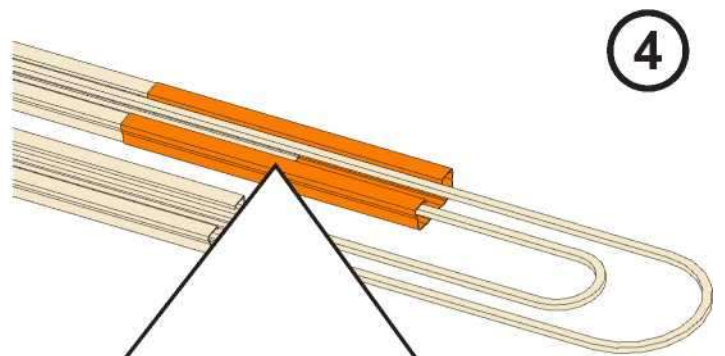
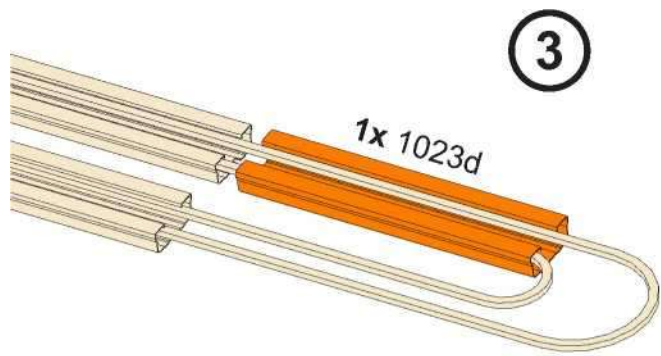
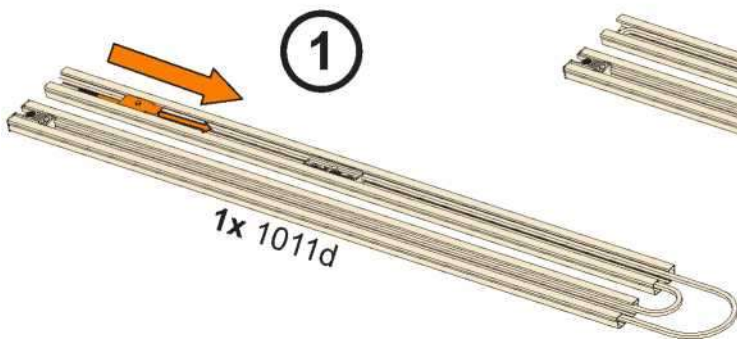


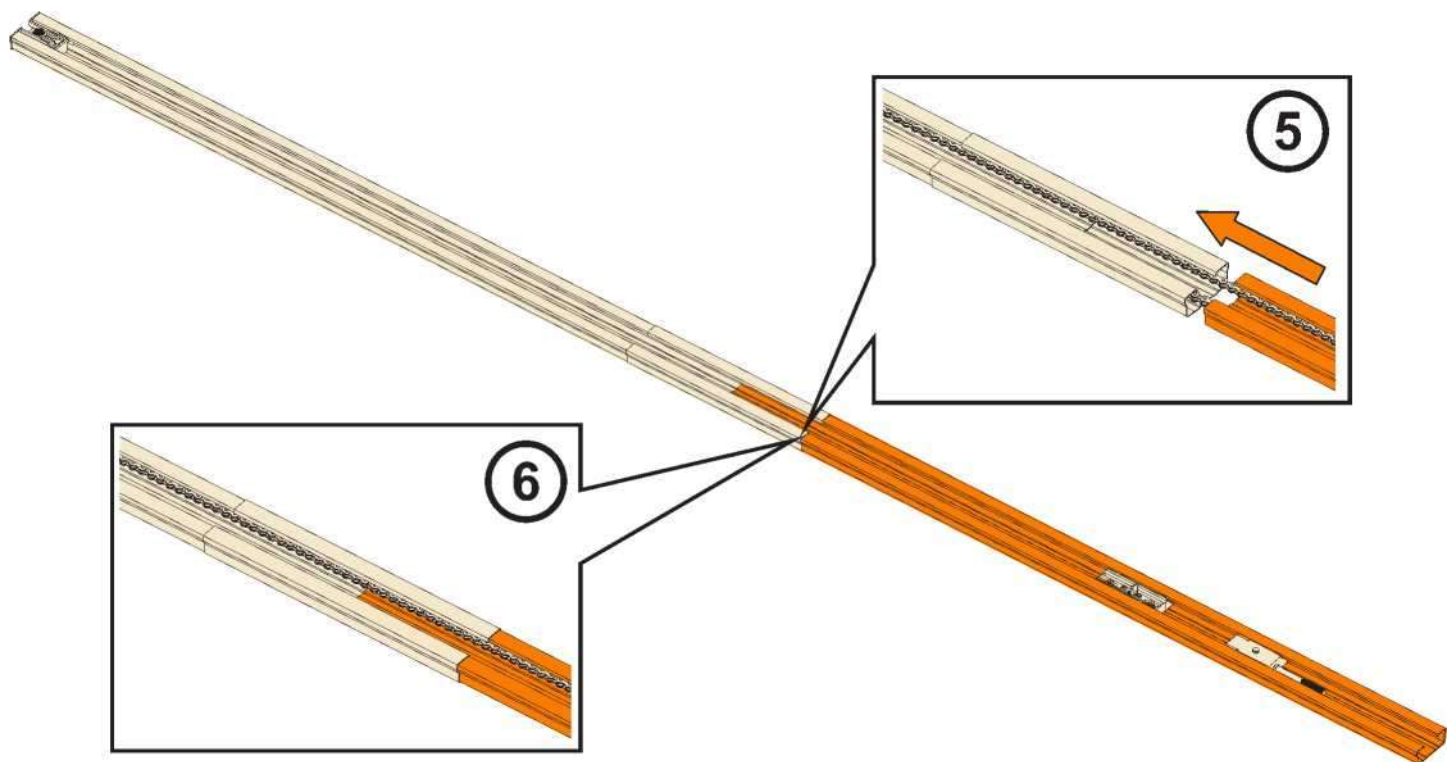
6x 1028d

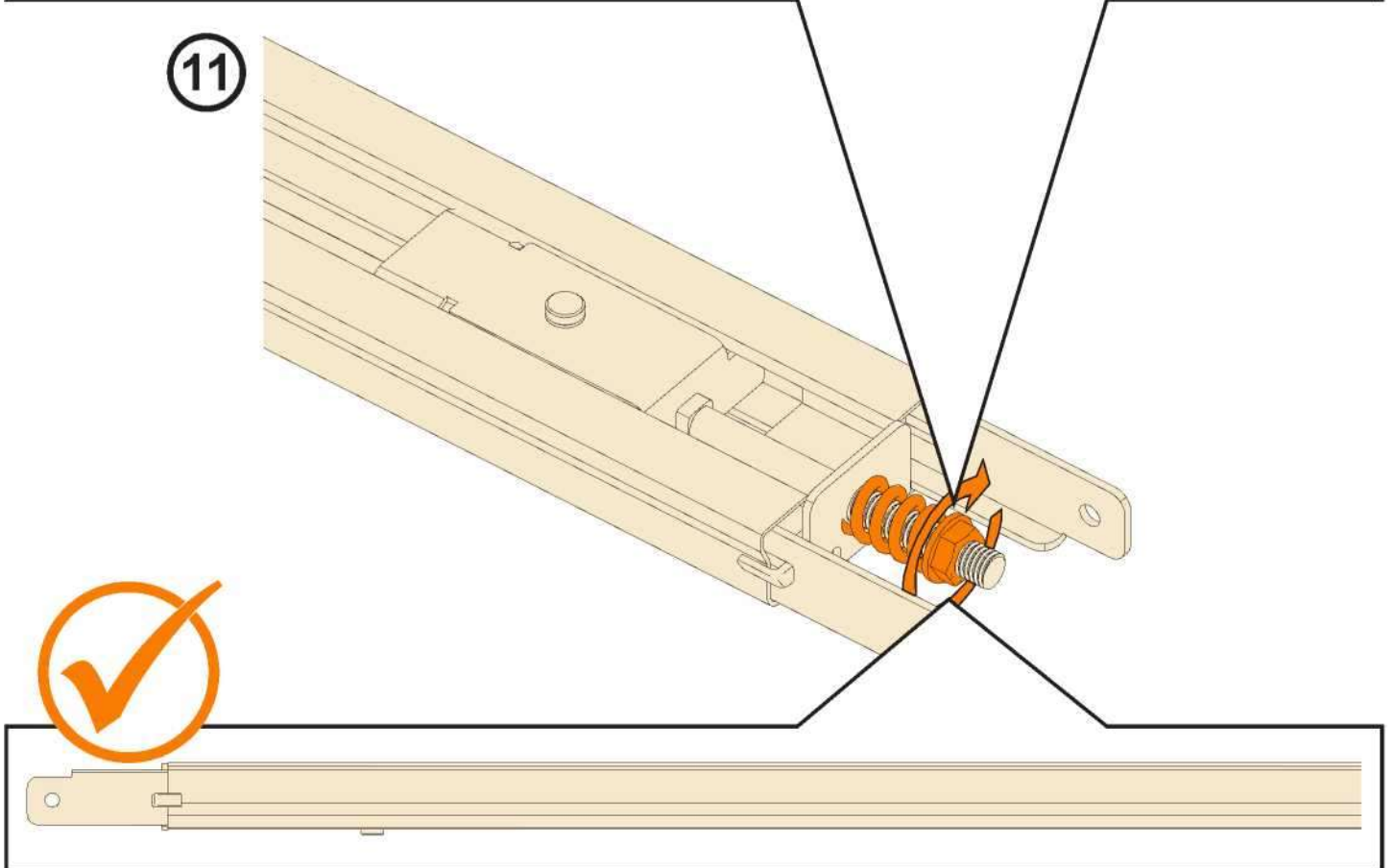
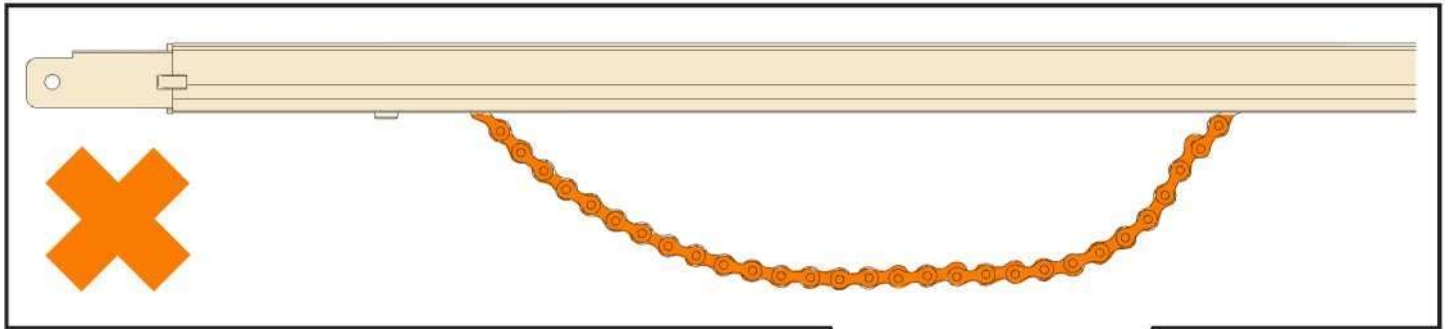
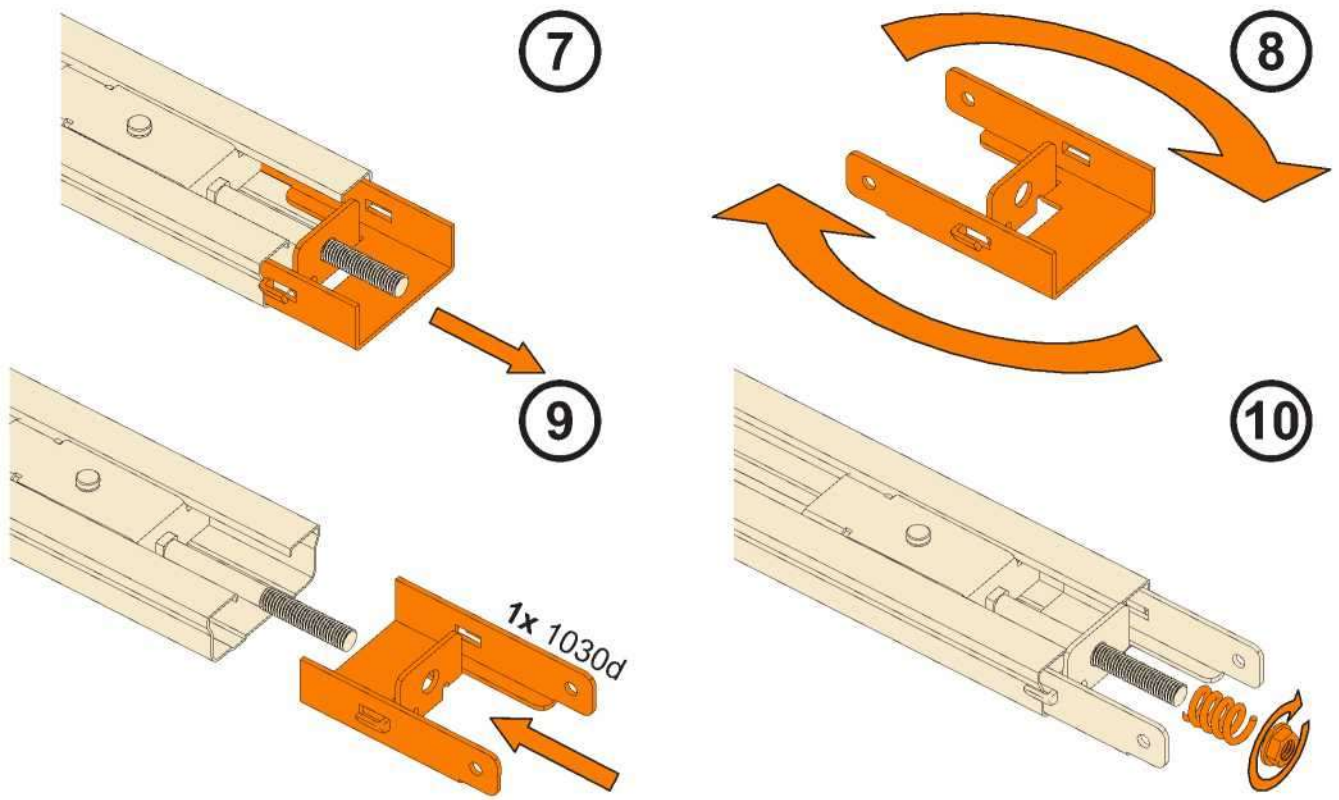


1x 1039d

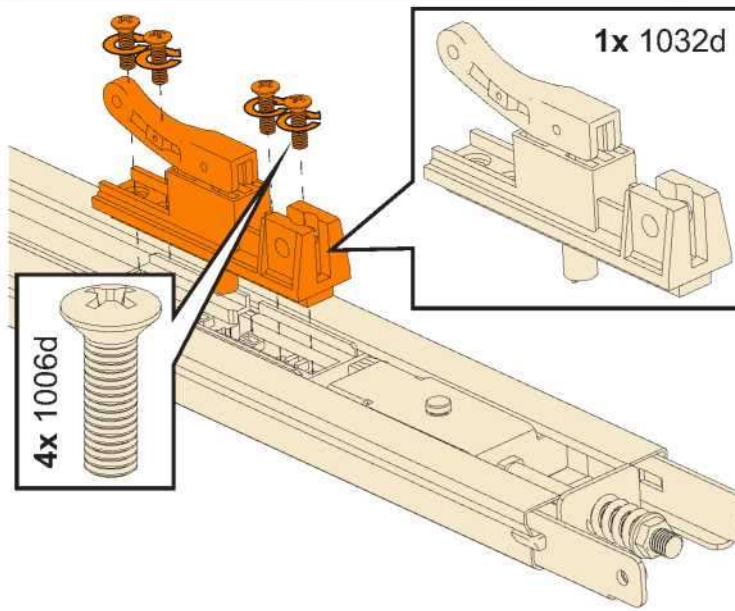




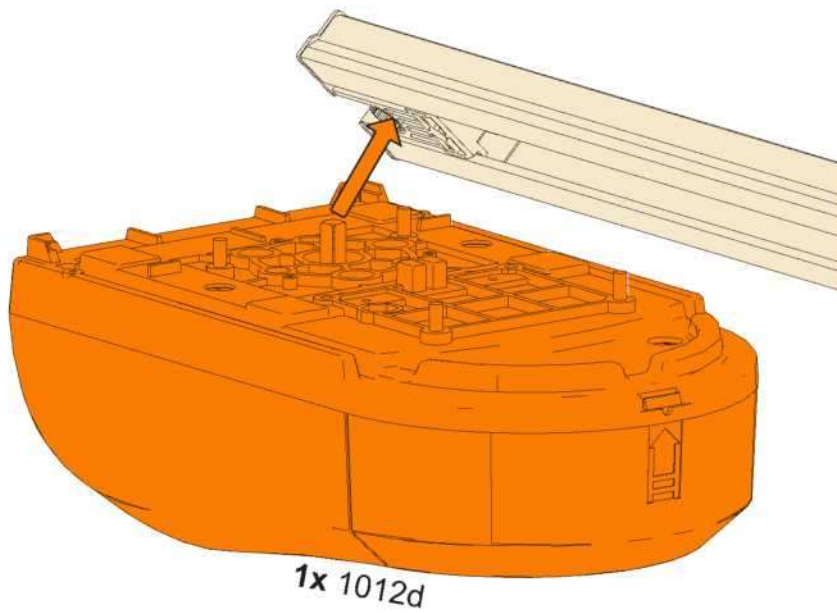




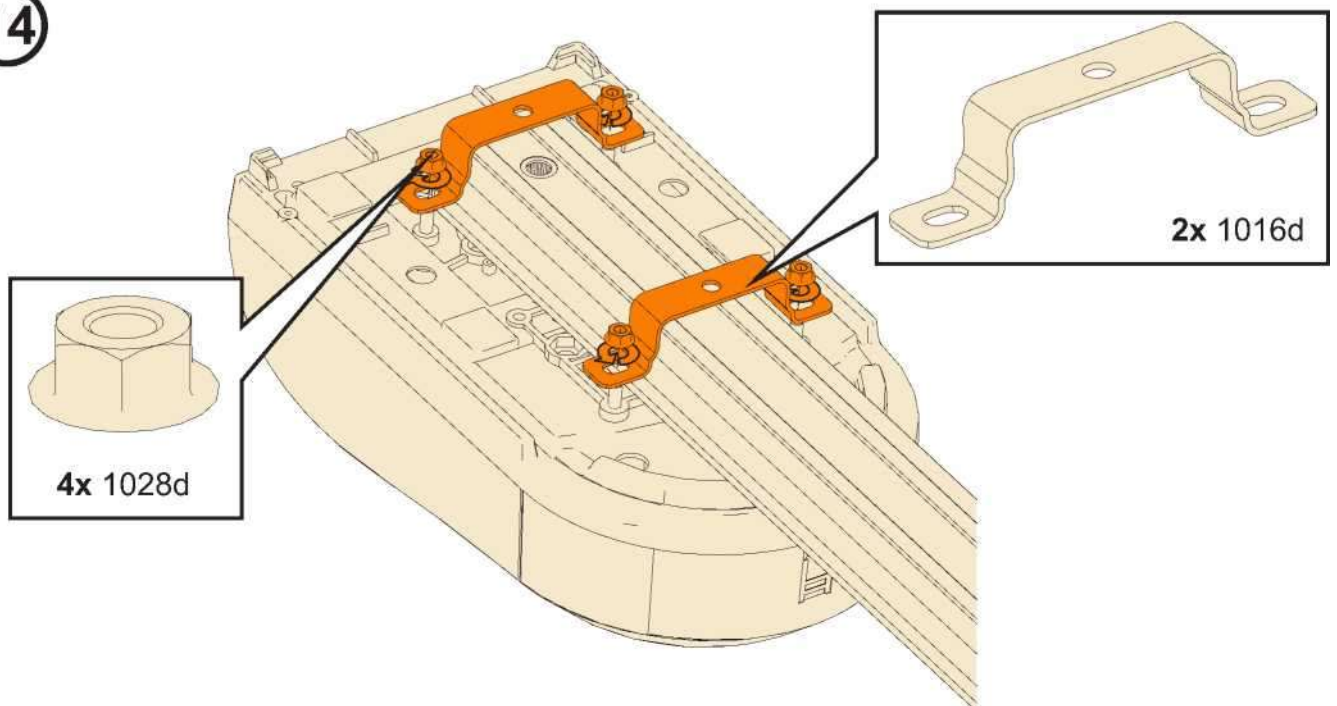
12



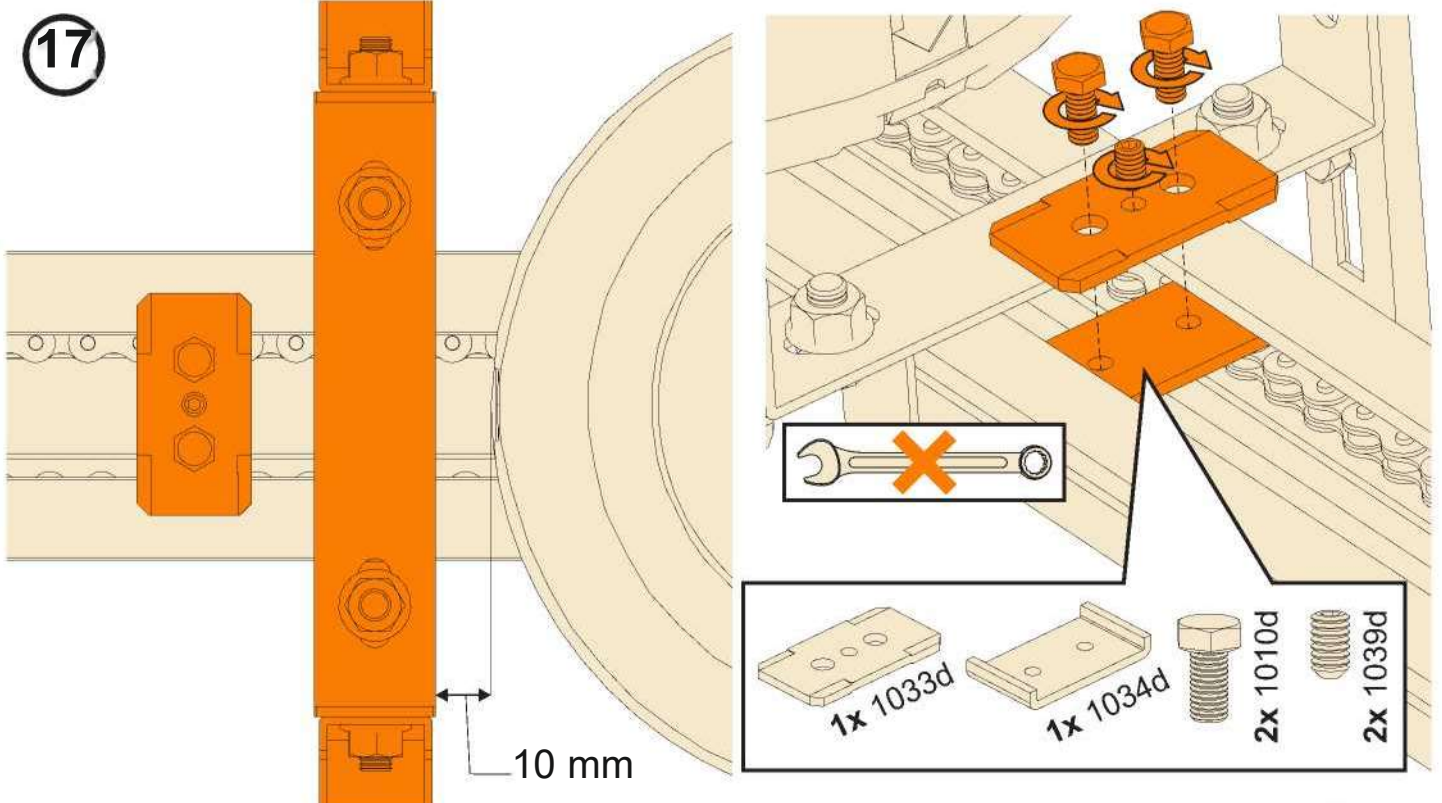
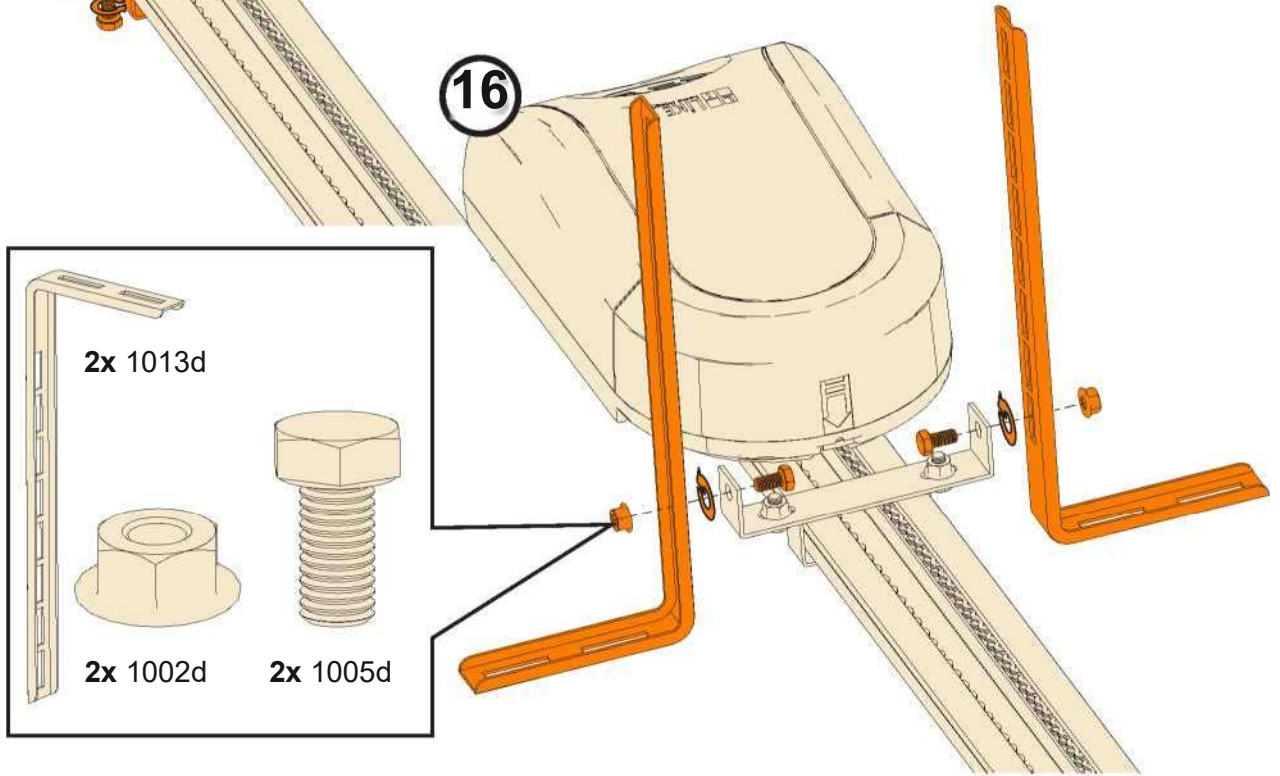
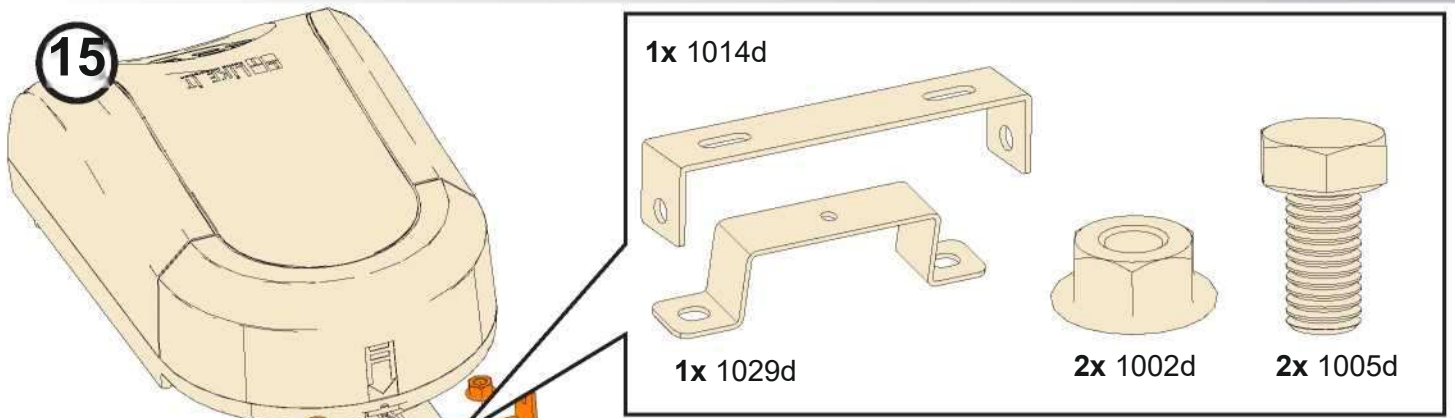
13

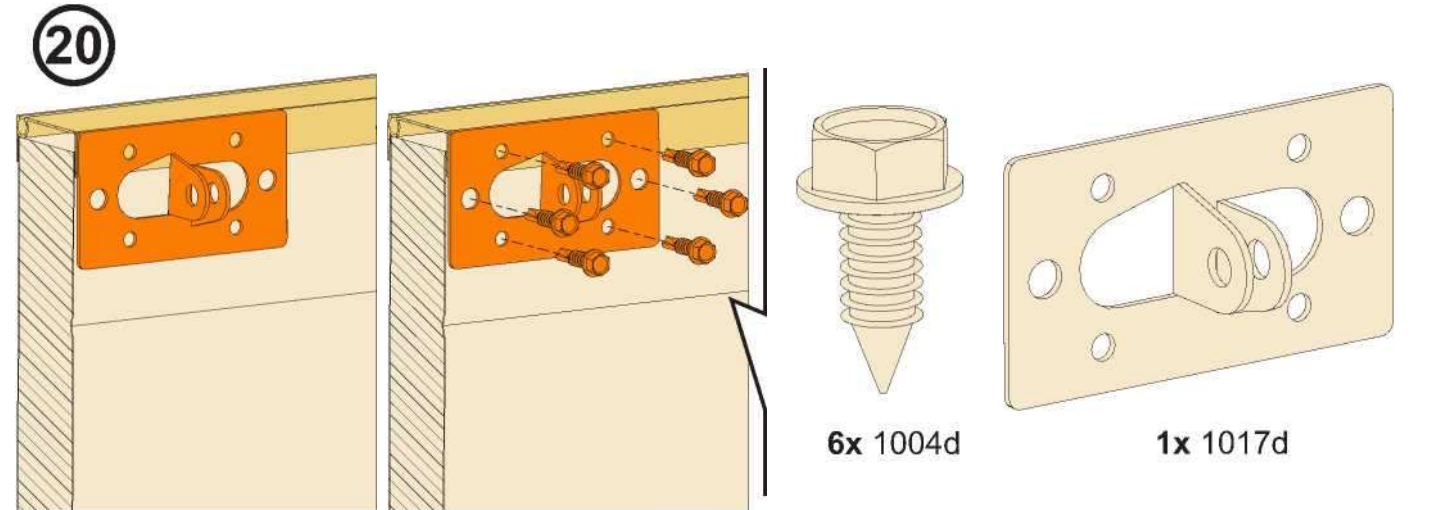
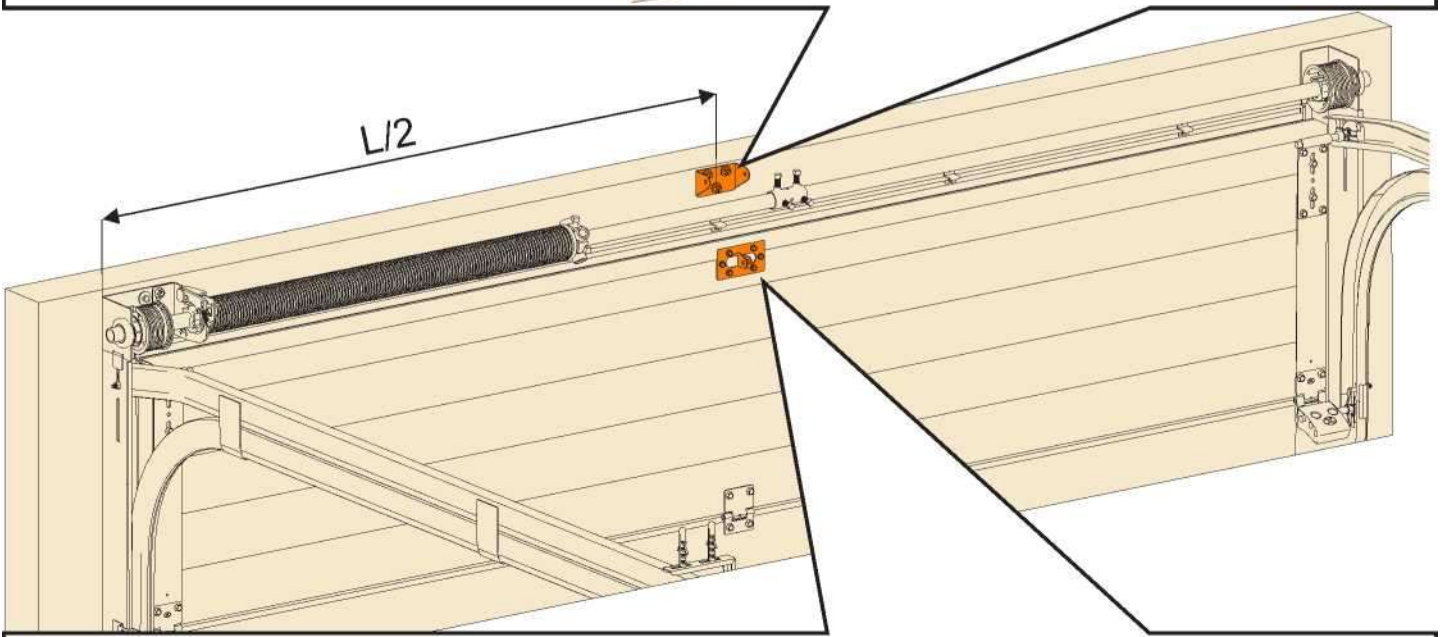
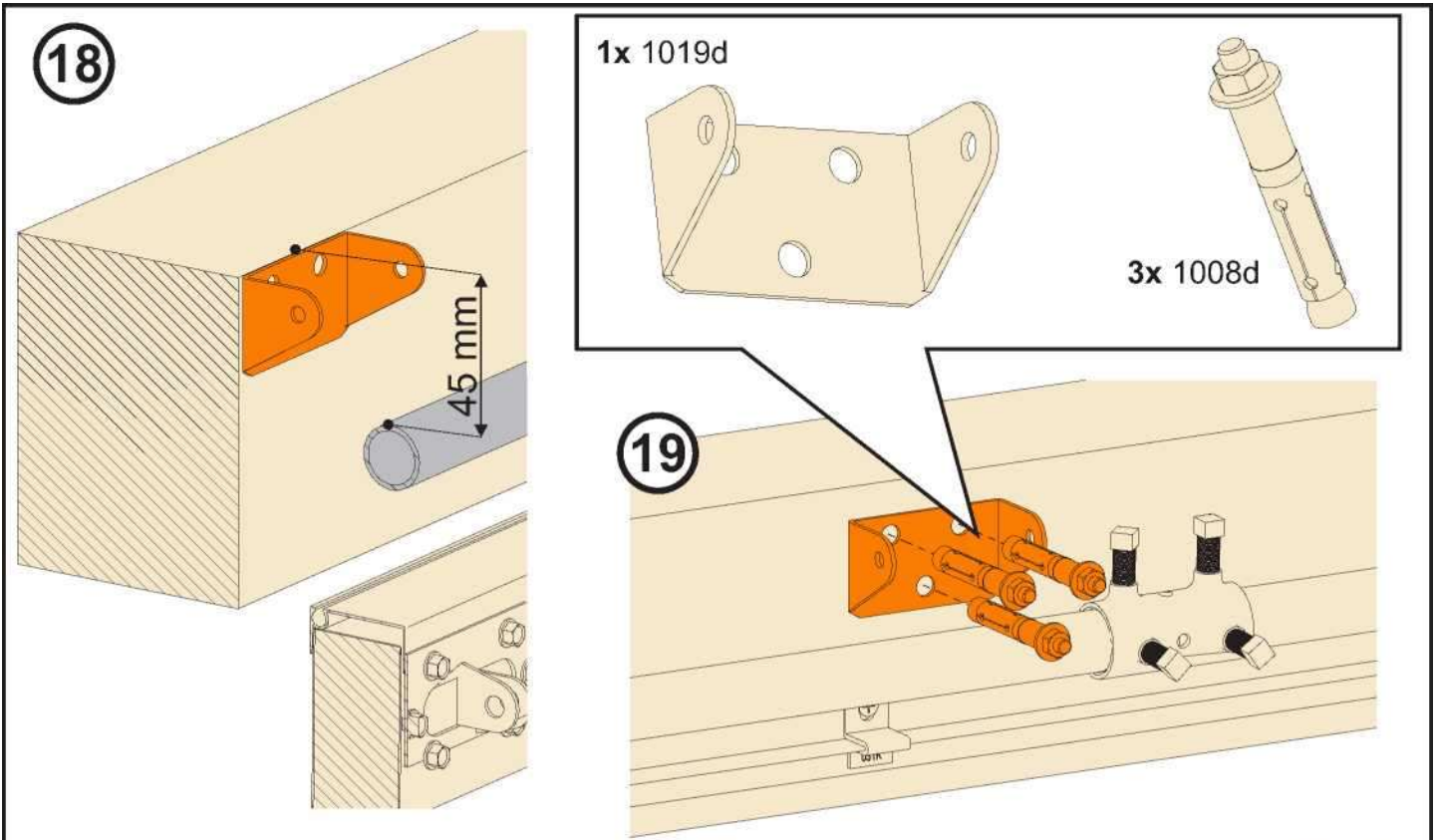


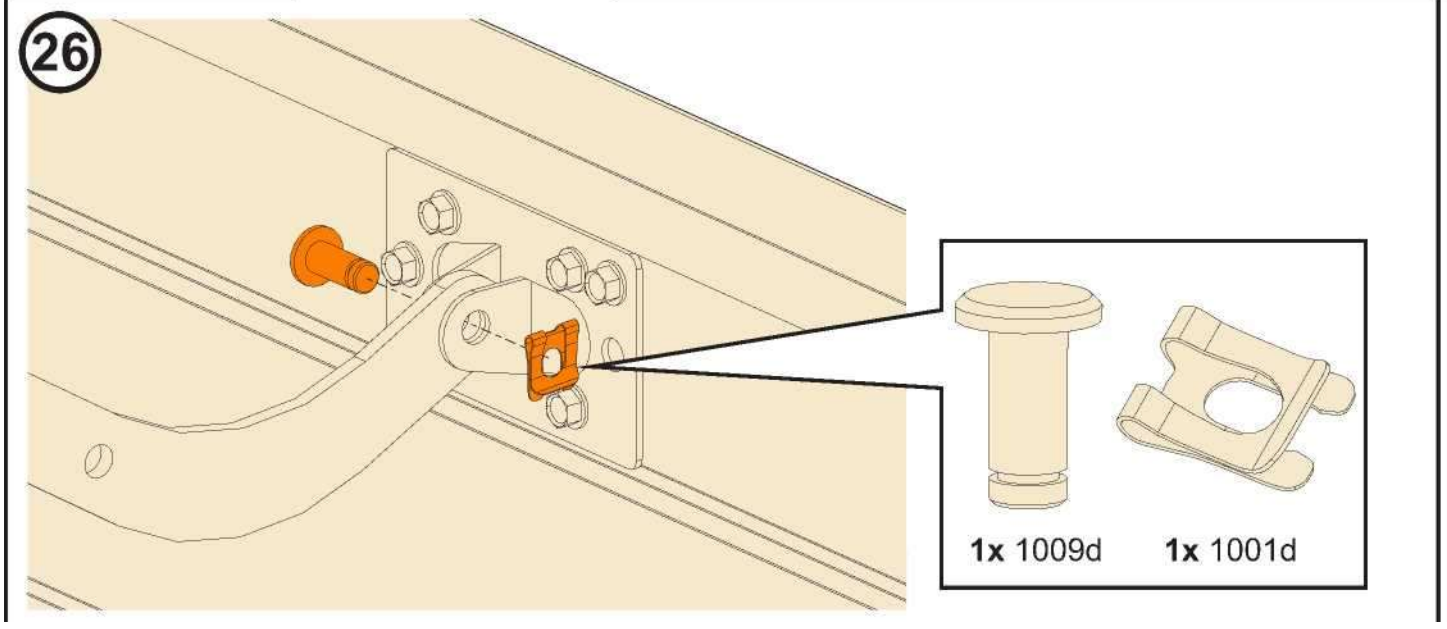
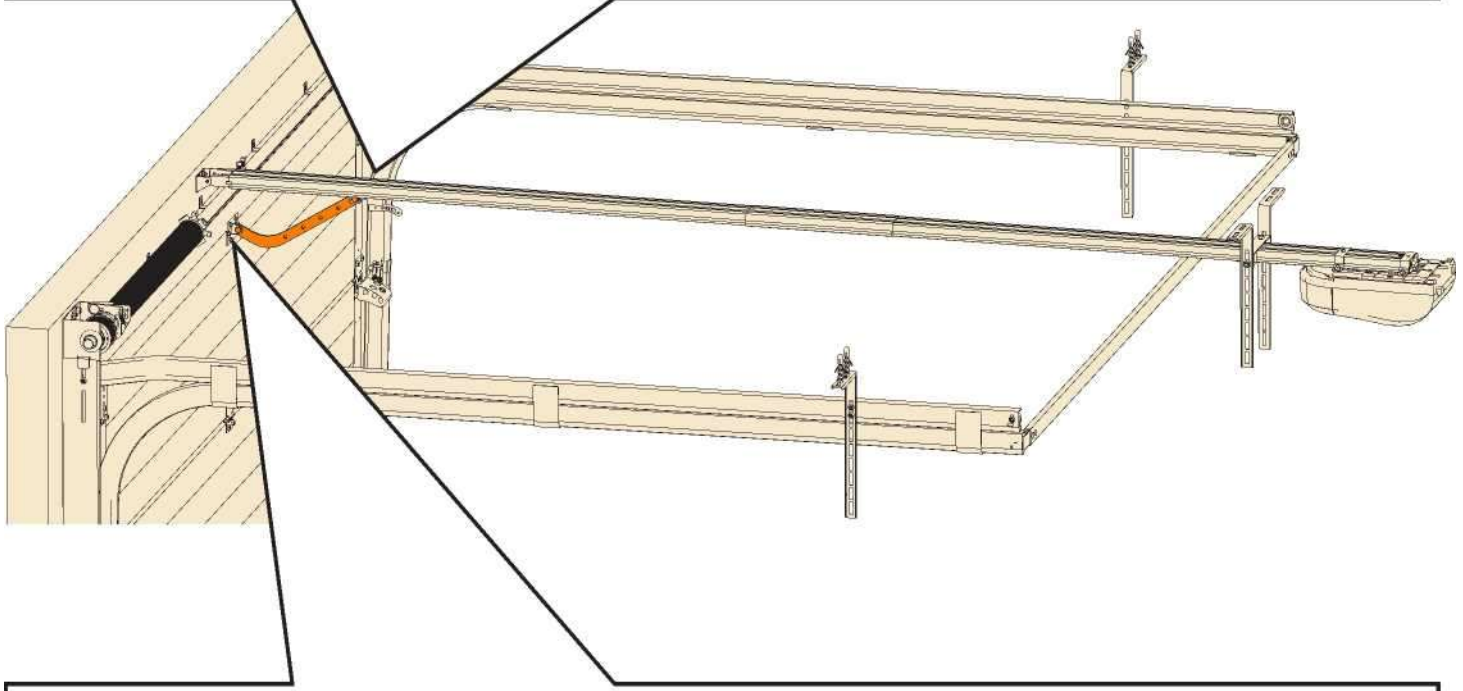
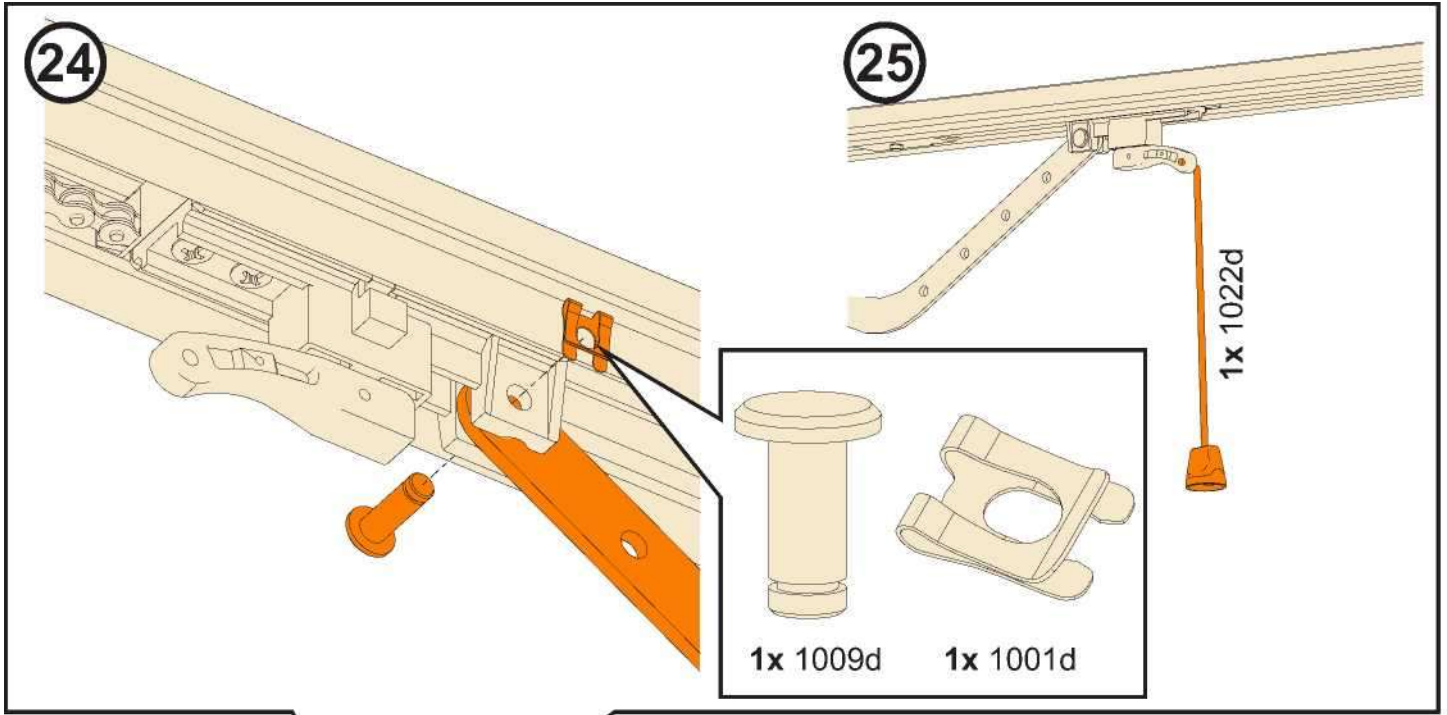
14



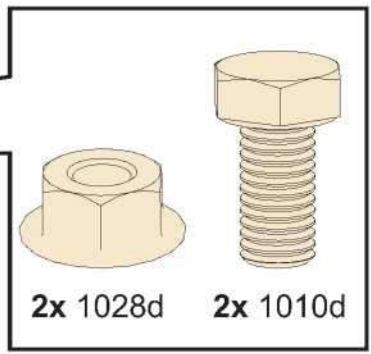
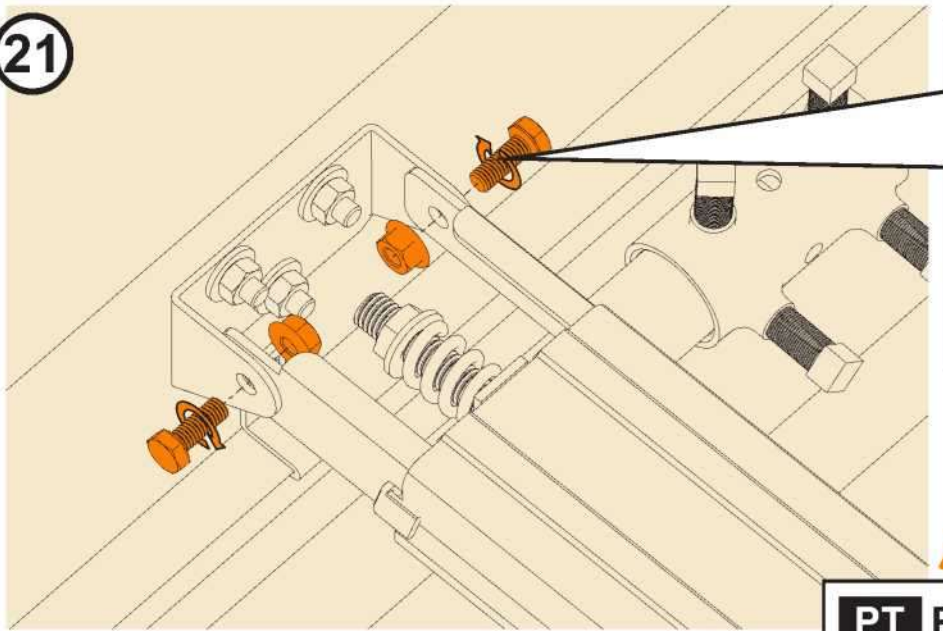




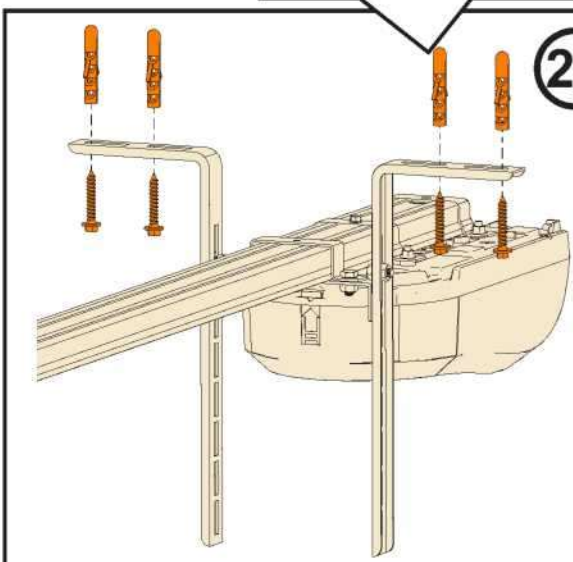
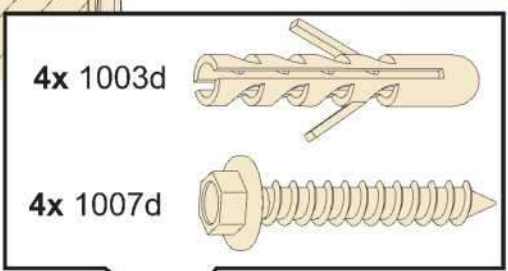
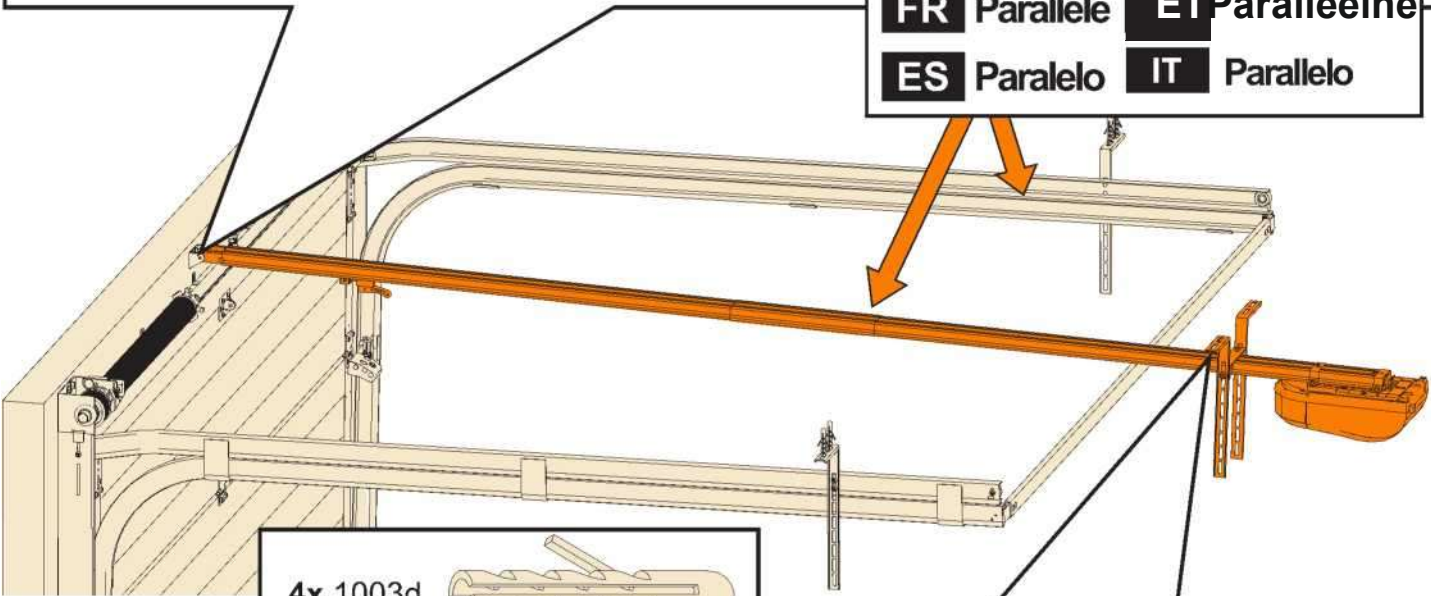




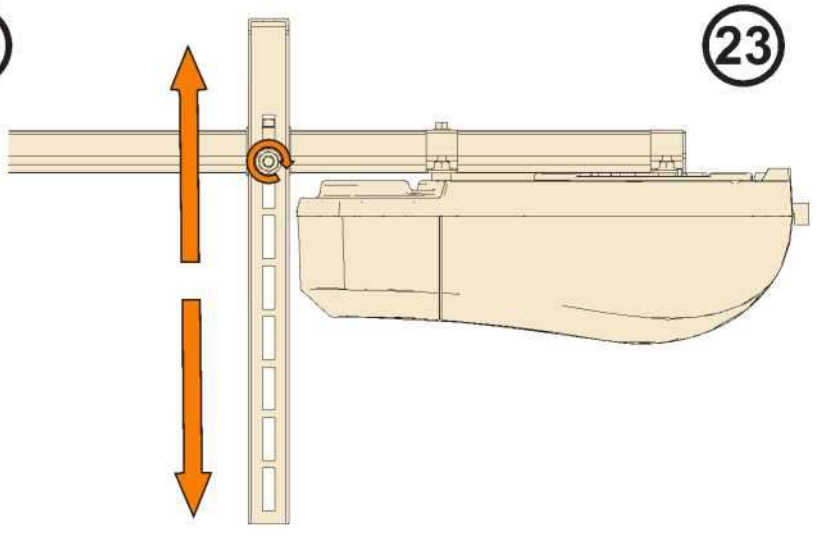
21



PT	Paralelo	EN	Parallel
FR	Parallèle	ET	Paralleelne
ES	Paralelo	IT	Parallelo




22




23

**OHUTUSMÄRKUS** Pärast paigaldamist ja kõigi mootori seadistuste lõpetamist (ainult professionaalid) tuleb mõõta garaažiukse tööjõude ja tagasi liikumise aega, eriti kui jõu astet muudetakse. Ilma sobivate mõõtevahenditeta ei ole võimalik täita Euroopa standardeid EN13241-1 ja EN 12453. Kui värava avamis- ja sulgemisliigutuste ajal ületatakse lubatud tööjõud ja tagasi liikumise ajad, võivad tagajärjeks olla kehavigastused, nagu muljumised ja löiked, samuti lohisemine jäsemete, juuste või riiete kinni jäämise tõttu. Enne paigaldamist soovitame lugeda seitsmendat peatükki.

## Ettevaatusabinõud kasutamisel

 Värava esimest korda kasutamisel testige ajamisüsteemi, et tagada korrektne töövõime (vabastage kelk ja liigutage väravat käsitsi).

 Kasutage saatjat värava nägemisulatuses. Ärge kõndige ega seiske värava all, kui see liigub. Saatja tuleb hoida lastele kättesaamatus kohas.



Veenduge, et värav oleks eemal tulest, niiskusest, elektromagnetväljadest ja muudest ohuallikatest.



Kontrollige vähemalt kaks korda aastas, et värav oleks tasakaalus ja et kõik detailid oleksid laitmatus seisukorras. (järgige värava tootja hoolduseeskirju). Reguleerige keti tõmbejõudu. Määrige süsteem korralikult.

## 1. Funktsioonid

**Juhtimine:** avamist, sulgemist ja seiskamist kontrollib üks nupp. Lamp süttib avamisel ja sulgemisel ning lülitub automaatselt välja kolme minuti pärast. Arvutiprogramm juhhib töötavat mootorit, nii avamis- kui ka sulgemisvõimsust ja muid valikulisi ohutustarvikuid. Kui sulgemisjõud on liiga intensiivne, siis mootor seiskub, liikumine katkeb ja vastupidi. Mootoril on kaitsemehhanismid ülekoormuse, ülekuumenemise või liiga väikese ajami võimsuse eest.

**DC mootor:** madal müratase sujuva käivitamise ja seiskamisega, et kaitsta mootorit ja tagada suurem arv töötükkideid.

**LED-näidik:** tööolekut näidatakse ekraanil.

**Dekodeerimine:** muutuv kood (Rolling Code).

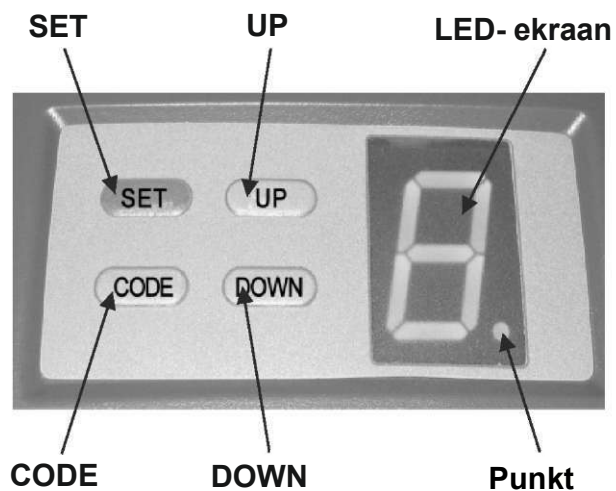
**Käsitsi avamine:** võimaldab värava käsitsi avamist ja sulgemist elektrikatkestuse korral.

**Valikulised tarvikud:** valgustõkked, seinalülitid, pääsukood, hoiatustuli ja raadio turvakomplekt jalgväravatele.

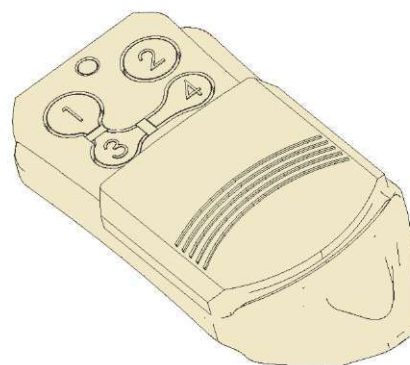
## 2. Tehnilised spetsifikatsioonid

<b>Võimsustarve</b>	230 VAC ±10% 50~60 Hz	<b>Vastuvõtusagedus</b>	433,92 MHz
<b>Mootor</b>	24VDC	<b>Dekodeerimine</b>	muutuv kood (Rolling Code)
<b>Töötemperatuur</b>	> -20 °C, < +50 °C	<b>Dekodeerimine</b>	patarei CR 2016 3 V (x2)
<b>Suhteline niiskus</b>	≤ 90 %	<b>Saatja võimsus</b>	LED
<b>Avamis- ja sulgemisjõud</b>	600N	<b>Sisevalgusti valgustusae</b>	3 minutit

### 3. Juhtpaneel ja saatja

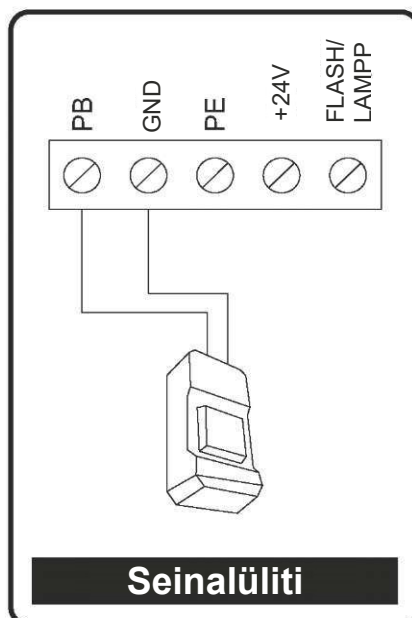


Näidikute paneel

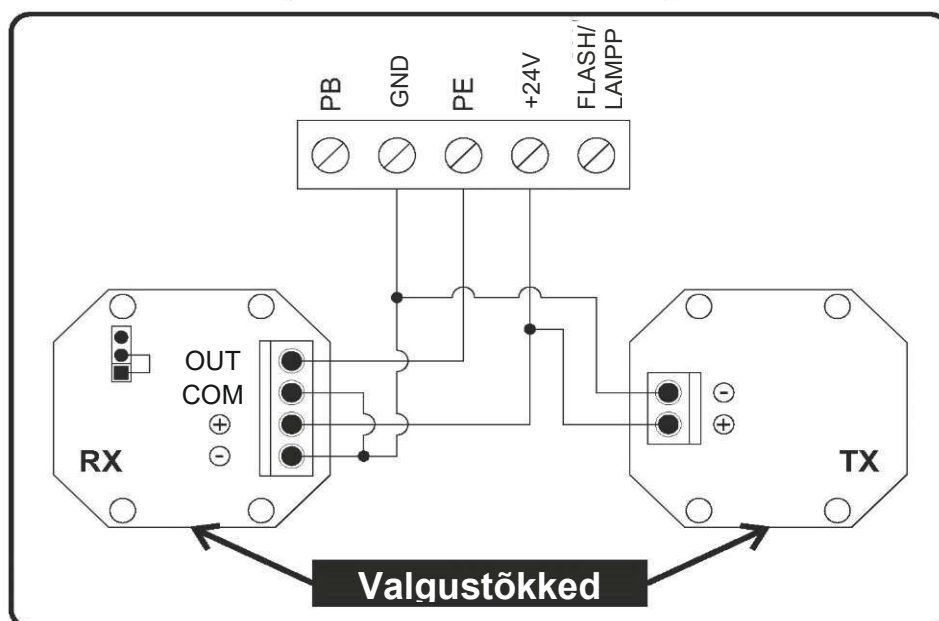


Saatja

### 4. Ühendustarvikud (valikuline)



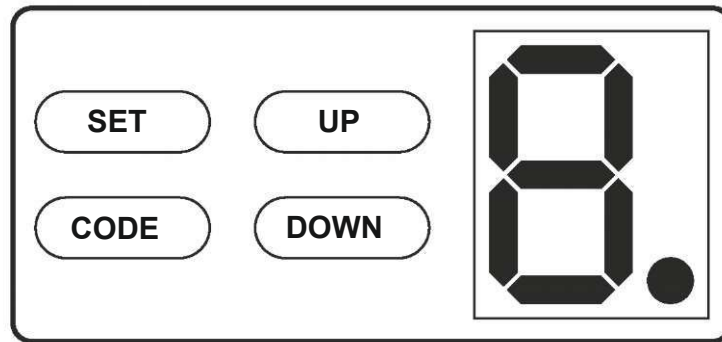
Seinalüliti



Valgustõkked

DE

## 5. Juhtseadme programmeerimine



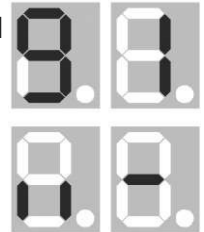
### 5.1 Ettevalmistamine

5.1.1- Veenduge, et kelk oleks kindlustatud. Tõmmake väravat käsitsi enda poole või lükake värav lahti, et veenduda, et kelk oleks ketiga ühendatud (kuni kuulete kuidas kelk ketiga haakub).

Bloqueado



5.1.2- Ühendage mootor vooluvõrku. Sisevalgustus süttib mõneks sekundiks ja samal ajal kuvatakse ekraanil numbreid „9“ kuni „1“. Seejärel lülitub mootor ooterežiimile.



5.1.3- Lõpuks kuvatakse „I I“ või „-“.

### 5.2 Lõpplüliti määramine

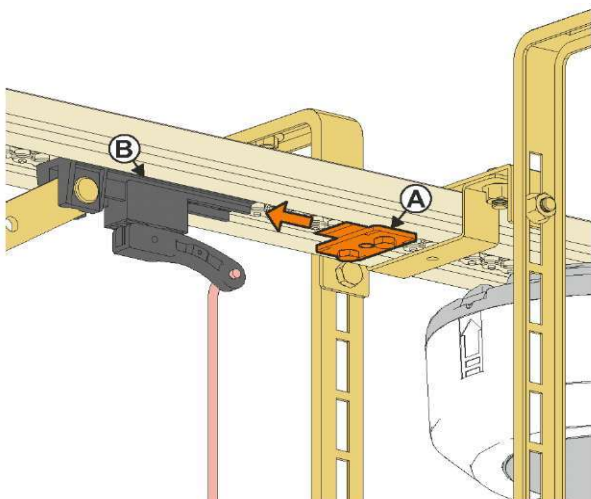
5.2.1- Vajutage ja hoidke nuppu **SET** (programm), kuni ekraanile ilmub „1“.



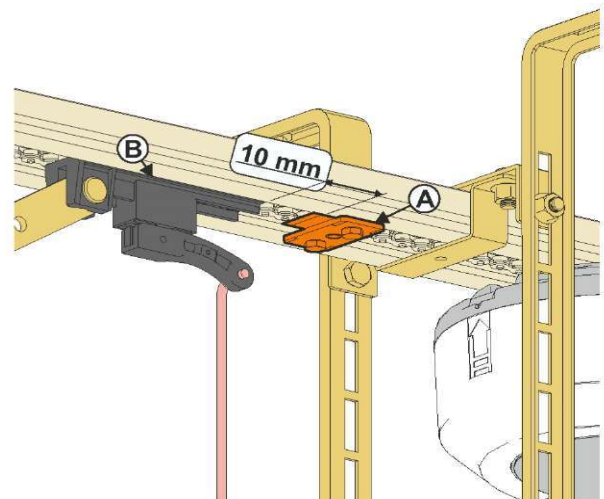
5.2.2- Värava avamiseks vajutage nuppu **UP** (ja vajadusel nuppu **UP** või **DOWN**), kuni on saavutatud soovitud avamisasend.



5.2.3- Reguleerige ja pingutage mehaaniline tõkesti (A) u 10 mm kaugusel mootori kelgust (B), nagu on näidatud joonisel 2.



Joon. 1.



Joon. 2.

5.2.4 - Vajutage nuppu **SET**. Seejärel ilmub ekraanile „2”.



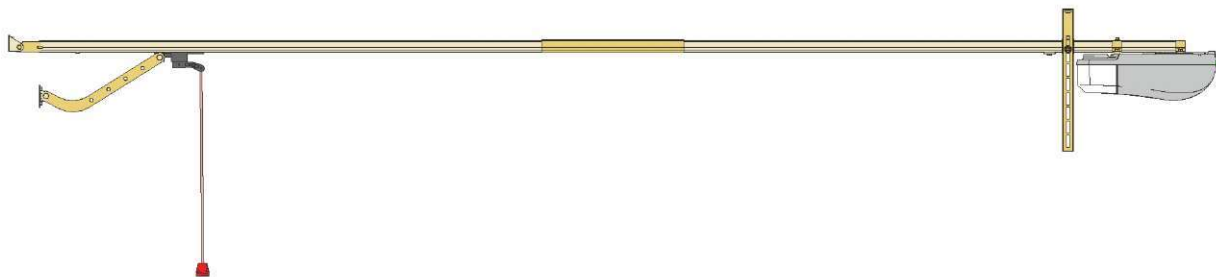
5.2.5 - Vajutage ja hoidke all nuppu **DOWN** (vajadusel **UP** või **DOWN**), kuni värav jõuab suletud asendisse.



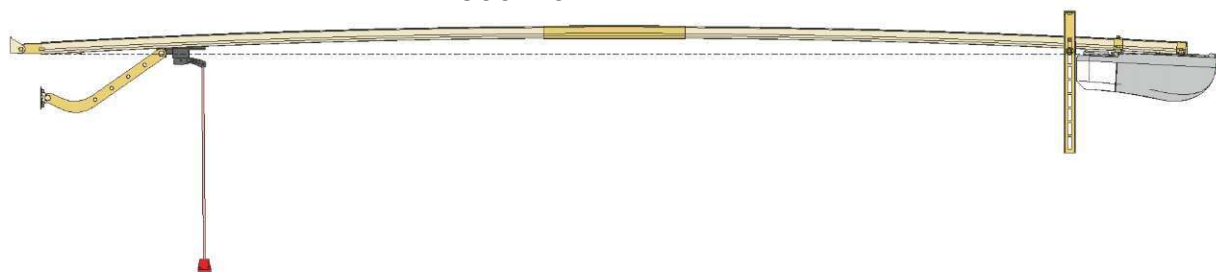
**Märkus.** Värav ei tohiks suletud asendis avaldada maapinnale liiga palju jõudu/survet.

Lõpplüliti programmeerimisel **EI TOHI** suletud asendis painutada ajami siini (joonis 4); see peab jääma sirgeks ja ilma deformatsioonita (joonis 3).

Kui pörand, millele sektsoonvärav on paigaldatud, on kaldega, siis ei saa pörandi kõrgeima ja madalaima otsa vahet kunagi kompenseerida mootori võimsuse abil, vaid ainult madalaima paneeli kohandamisega. Kui alumist paneeli ei ole kohandatud, siis peab lõpplüliti programmeerimine toimuma pörandi kõrgeimas punktis.



Joon. 3.



Joon. 4.

5.2.6 - Värav teostab tundlikkuse ja ajami jõu tuvastamiseks automaatse avamis- ja sulgemistsükli.



Veenduge, et mehaaniline piiraja (A) ei liiguks, kui värav sooritab selle esimese automaatse avanemistsükli.

5.2.7 - Kui ekraanil kuvatakse „II“, on lõppasendi positsioonide salvestamine lõppenud. **Kui ilmub sümbol „5“, tähendab see, et lõpplüliteid ei salvestatud ja programmeerimist tuleb korrata, kuna mehaaniline piiraja ei olnud õiges asendis. Vaadake uuesti hoolikalt punkti 5.2.3 ja seejärel korrake lõigus 5.2. toodud samme.**







### 5.3 Pihusaatja / seinalüliti / juurdepääsukoodi salvestusprotsess

5.3.1- Vajutage nuppu Code, ekraanil kuvatakse „•“.



5.3.2- Vajutage saatja või seinalüliti nuppu, mida soovite salvestada. Vabastage see ja vajutage sama nuppu uuesti. Ekraanil vilgub „•“.



Neid samme on võimalik korrata kuni maksimaalselt 20 erineva saatjaga.

### 5.4 Käsisaatja / seinalüliti / juurdepääsukood – salvestusmaht ja salvestatud koodide lähtestamine

5.4.1- Kui 20 koodi on salvestatud, kuvatakse ekraanil „F“ (mälu on täis), pärast mida enam koode enam salvestada ei saa. Täiendavate koodide lisamiseks peate kasutama välist vastuvõtjat.



5.4.2- Vajutage ja hoidke nuppu Code rohkem kui kaheksa sekundit, kui ekraanil vilgub signaal „•“.



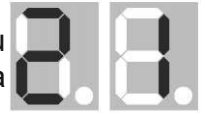
Kaheksa sekundi pärast vilgub „C“, sellega on kõik koodid kustutatud.

### 5.5 Ajami jõu reguleerimine (vajaduse korral)

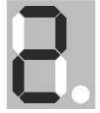
5.5.1- Vajutage ja hoidke nuppu **SET** (programm) kuni ekraanile ilmub „3“, pärast selle vabastamist kuvatakse ajami jõu tegelik väärtus („1“ või „2“). Vaikeseade on „2“.



5.5.2- Vajutage nuppu **UP** (ÜLES), et suurendada ajami jõudu ühe astme võrra, või nuppu **DOWN** (ALLA), et seda ühe astme võrra vähendada. Maksimaalne väärtus on „2“ ja madalaim väärtus on „1“.



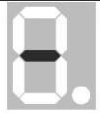
5.5.3- Kinnitamiseks vajutage nuppu **SET** (programm). Vaikeseade on „2“.



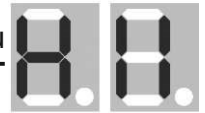
5.5.4- Pärast seadistamist kontrollige, kas ajami jõud ühtib Euroopa standard normidega.

### 5.6 Valgustõkked

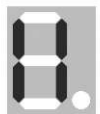
5.6.1- Vajutage nuppu **DOWN** (ALLA) ja hoidke seda all, ekraanile ilmub „–“. Seejärel kuvatakse „H“ (aktiivsed valgustõkked) ja seejärel „II“ (mitteaktiivsed valgustõkked).



5.6.2- Vajutage nuppu **UP** (ÜLES), et lülitada asendist „I I“ asendisse „H“, või vajutage nuppu **DOWN** (ALLA), et lülitada asendist „H“ asendisse „I I“. Kinnitamiseks vajutage nuppu **SET** (programm).



5.6.3- Kui Te ei kasuta valgustõkkeid, veenduge, et valgustõkete deaktiveerimiseks oleks ekraanil „II“.



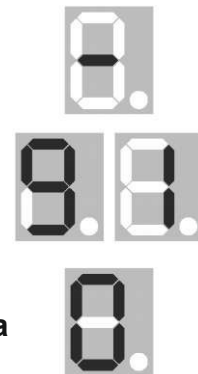
**Hooldus:** regulaarseid kontrole tuleb teostada mitte rohkem kui kuuekuuliste intervallidega.

## 5.7 Automaatne sulgumine SISSE/VÄLJA

 **OLULINE MÄRKUS:** Automaatse sulgemise ON/OFF aktiveerimiseks on vaja kasutada täiendavaid ohutusseadiseid (nt valgustökkeid).

5.7.1- Vajutage ja hoidke nuppu **UP** (ÜLES), kuni ekraanile ilmub „–“, seejärel kuvatakse ekraanil number **0** kuni **9**. Vajutage nuppu UP või DOWN, et määrata automaatne sulgemisaeg. Muudatuse kinnitamiseks vajutage nuppu **SET**.

Level	aeg [sek.]	Level	aeg [sek.]
1	10	6	60
2	20	7	90
3	30	8	120
4	40	9	180
5	50	0	OFF (deaktiveeritud)



 **5.7.3- Vaikeseade on „0“, seega on automaatse sulgemise funktsioon välja lülitatud (OFF).**

## 5.8 Elamukomplekside maa-aluse garaaži funktsioon

5.8.1 - Vajutage ja hoidke nuppu **SET**, kuni ekraanile ilmub „5“. Nupu vabastamisel ilmub ekraanile „0“ või „1“. Vaikeväärtus on „0“.

5.8.2 - Vajutage nuppu **UP**, et lülitada ümber asendisse „1“, elamukompleksi funktsioon on aktiveeritud, vajutage nuppu **DOWN**, et lülitada ümber asendisse „0“, elamukompleksi funktsioon on väljas. Kinnitamiseks vajutage nuppu **SET**.

5.8.3 - Elamukompleksi funktsioon on aktiveeritud „1“.

Värava avamisel. Kaugjuhtimispuldi vajutamisel värav peatub ja kaugjuhtimispuldi uuesti vajutamisel liigub värav avanemissuunas uuesti avatud asendisse. Kui vajutate kaugjuhtimispuldi uuesti, töötab värav ülalkirjeldatud viisil.

Värava sulgemisel. Kaugjuhtimispuldi vajutamisel muudab värav oma liikumise (avamissuuna) vastupidiseks.



5.8.4 - Elamukompleksi funktsioon on väljas „0“.

Käsisaatja töötab normaalselt: avamine, peatamine, sulgemine, peatamine.

 **Elamukompleksi funktsioon töötab ainult siis, kui „5.6 Valgustöke“ ja „5.7 Automaatne sulgumine“ on aktiveeritud. Kui mõni neist funktsioonidest ei ole aktiivne, töötab värav nii, nagu oleks elamukompleksi funktsioon väljas.**

## 5.9 Elamukomplekside vilkumise funktsioon

Vajutage ja hoidke nuppu **SET**, kuni ekraanile ilmub „7“. Nupu vabastamisel ilmub ekraanile „0“ või „1“. Vaikeväärtus on „0“.

Vajutage nuppu „**UP**“, et lülitada asendisse „1“ (käsisaatja vajutamisel hakkab nn Flash vilkuma ja 2 sekundi pärast liigub värav).

Vajutage nuppu **DOWN**, et lülitada asendisse „0“. (Pre-flash funktsioon on välja lülitatud, värav avaneb kohe, kui vajutatakse saatja nuppu). Muudatuse kinnitamiseks vajutage nuppu **SET**.



## 6. Probleemide lahendamine

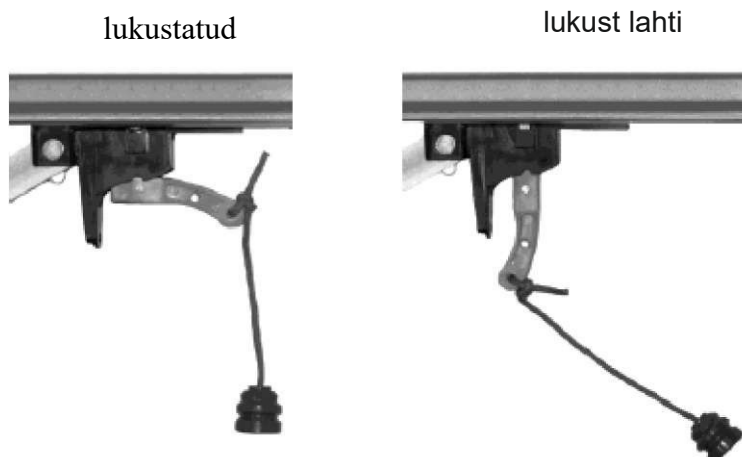
Probleem	Põhjus	Lahendus
Mootor ei käivitu, kui vajutate saatjat.	<ul style="list-style-type: none"> <li>- Mootor on välja lülitatud.</li> <li>- Täieliku avanemise piir ei ole programmeeritud</li> <li>- Kaitsme on läbi põlenud.</li> <li>- Saatja on kahjustatud.</li> <li>- Saatja ei ole programmeeritud või programm on kadunud.</li> <li>- Valgustõkke funktsioon on aktiveeritud.</li> </ul>	<ul style="list-style-type: none"> <li>- Kontrollige saatja patareid.</li> <li>- Vahetage kaitse välja.</li> <li>- Kasutage teist saatjat või kasutage mootori juhtnuppe.</li> <li>- Programmeerige mootori lõpplülitit ümber.</li> <li>- vt peatükk 5.3.</li> <li>- vt peatükk 5.6.</li> <li>- vt peatükk 5.8.</li> </ul>
Lõpplüliteid ei salvestatud	<ul style="list-style-type: none"> <li>- Avamis- ja sulgemisasendi vale programmeerimine.</li> <li>- Vale vedru pöörete arv või halvasti istuv värav.</li> <li>- Ülekoormatud värava / liigne jõud või surve maapinnale.</li> <li>- Külgmised hinged liiga pingul.</li> </ul>	<ul style="list-style-type: none"> <li>- Kontrollige vedrude pöörete arvu (vt EÜ märgistust) ja kontrollige värava funktsiooni manuaalrežiimis, vajadusel reguleerige väravat.</li> <li>- Kui ülalloodud meetmed ei anna mõju, võib mootori võimsuse lülitada kõrgemale võimsustasemele (peatükk 5.5).</li> </ul>
Saatjal puudub leviala.	<ul style="list-style-type: none"> <li>- Saatja patarei on tühi.</li> <li>- Vastuvõtja on kahjustatud.</li> <li>- Tugeva magnetvälja või sagedushäirete olemasolu.</li> </ul>	<ul style="list-style-type: none"> <li>- Vahetage saatja patarei.</li> <li>- Viige väline vastuvõtja häirete levialast välja.</li> </ul>
Värav ei sulgu täielikult.	<ul style="list-style-type: none"> <li>- Ebapiisav sulgumisjõud.</li> <li>- Mootori vale programmeerimine.</li> <li>- Külgmised hinged on valesti reguleeritud.</li> </ul>	<ul style="list-style-type: none"> <li>- Reguleerige mootori võimsust uuesti.</li> <li>- Programmeerige mootorit uuesti.</li> <li>- Lõdvendage külgmised hinged.</li> </ul>
Kett teeb häält.	<ul style="list-style-type: none"> <li>- Kett on lahti.</li> <li>- Mootori siin ei ole värava keskpunktiga joondatud.</li> </ul>	<ul style="list-style-type: none"> <li>- Pingutage kett tugevamini.</li> <li>- Rihtige mootor värava keskkohaga.</li> <li>- Õlitage ketti.</li> </ul>
Värav peatub avamisprotsessi ajal.	<ul style="list-style-type: none"> <li>- Ebapiisav ajami jõud.</li> <li>- Värav on liiga raske.</li> <li>- Kehva jõudlusega mootor.</li> <li>- Mootori vale programmeerimine.</li> </ul>	<ul style="list-style-type: none"> <li>- Reguleerige ajami jõudu.</li> <li>- Programmeerige mootorit uuesti.</li> <li>- Reguleerige uuesti vedrude pinget.</li> </ul>
Ekraanil kuvatakse „P“ ja ajami LED-tuli vilgub.	Elektroonilise plaadi viga.	Asendamiseks võtke ühendust tarnijaga.
Värav ei sulgu / ekraanil kuvatakse „r“.	<ul style="list-style-type: none"> <li>- Valgustõkke funktsioon on aktiveeritud</li> </ul>	<ul style="list-style-type: none"> <li>- Valgustõkked ei ole paigaldatud: kontrollige, kas seadistus menüüs 5.6 on asendis „II“.</li> <li>- Valgustõkked on paigaldatud:</li> <li>- kontrollige valgustõkete ühendusi.</li> <li>- kontrollige valgustõkete joondust.</li> </ul>
Ekraanil kuvatakse „H“.	<ul style="list-style-type: none"> <li>- Trükkplaadilt puudub šunt.</li> <li>- Mootori ülekande talitlushäire.</li> </ul>	<ul style="list-style-type: none"> <li>- Kontrollige / sisestage šunt (kui pole jalgvärvavat)</li> <li>- asendamiseks võtke ühendust tarnijaga</li> </ul>
Värav avaneb pärast saatja nupu vajutamist alles kahe sekundi pärast.	<ul style="list-style-type: none"> <li>- Vilkumise funktsioon on aktiveeritud</li> </ul>	<ul style="list-style-type: none"> <li>- Vt punkt 5.9.</li> </ul>

---

Ekraanil kuvatakse „5“.	- Mehaaniline tõkesti (A) ei ole õiges asendis.	- Korrake lõppülitite programmeerimist punktides 5.2.1 kuni 5.2.7.
-------------------------	-------------------------------------------------	--------------------------------------------------------------------

## 7. Ohutusjuhised

### 7.1 Käsitsi avamine



Üksikasjad käsitsi lukustuse vabastamise kasutamise kohta:

Mootor on varustatud käsitsi lukustuse vabastamise võimalusega elektrikatkestuse korral.

Lukustuse vabastamise seadis peaks olema kergesti ligipääsetav ja asuma põrandast vähem kui 1,80 m kaugusel. Vajadusel lisage tross, et seda oleks lihtsam kasutada.

Seda trossi tuleks kasutada ainult värava lukustuse vabastamiseks. Ärge kasutage trossi värava käsitsi avamiseks ega sulgemiseks.

Värava lukustuse vabastamise ajal:

- tasakaalustamata värav võib vallandada ootamatuid liigutusi, mis võivad põhjustada ohtlikke olukordi;
- liigutage väravat ettevaatlikult..

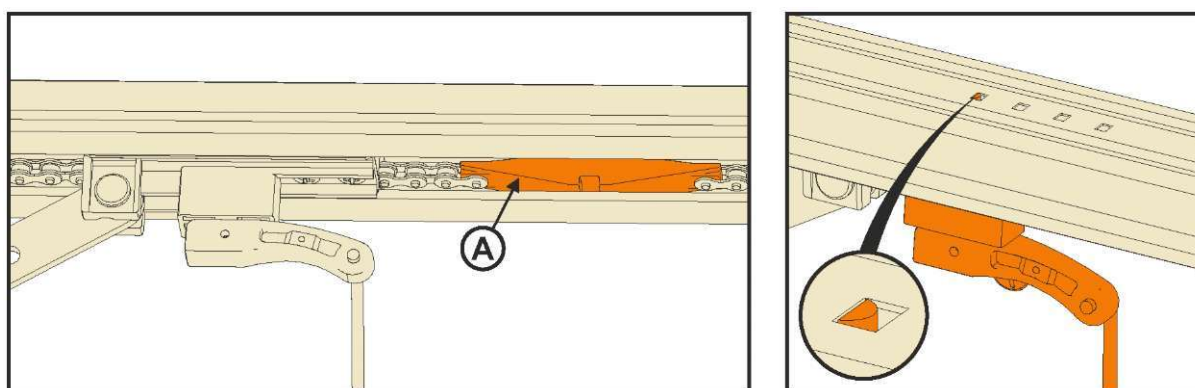


Värava lukustuse vabastamisel võivad tekkida kontrollimatud liigutused:

- kui vedrud on nõrgad või purunenud;
- kui värav ei ole tasakaalus;
- lukustamata väravaid tuleks liigutada keskmise kiirusega!



### 7.2 Värava lukustamine ilma ajamita



Kui ajam on vaja eemaldada, on võimalik, et värav jääb suletuks seni, kuni kelk (ref. 1032) on suletud asendis. (Tähtis: kelk ei tohi olla ühendatud lisaosaga (A)).

### 7.3 Märkused

**HOIATUS:** Olulised ohutusjuhised. Isikliku ohutuse tagamiseks järgige kõiki juhiseid. Hoidke see juhend alles.

-Mootorit ei tohi kasutada lapsed ega piiratud füüsiliste, sensorsete või vaimsete võimetega inimesed ega inimesed, kel puuduvad asjakohased teadmised ja kogemused, välja arvatud juhul, kui seda kasutatakse järelevalve all või asjakohase väljaõppe käigus.

- Lapsed ei tohi ajameid juhtida ega nendega mängida!
- Lapsed ei tohi saatjaga mängida. Hoidke saatjad lastele kättesaamatus kohas.
- Värava liikumisel olge ettevaatlik. Hoidke ohutut kaugust, kuni värav on täielikult avatud või suletud.
- Kui avatud olekus värav võetakse lukust lahti, on oht, et see sulgub kiiresti, kui vedrud on nõrgad, katkised või defektsed või vastukaal on ebapiisav.
- Kontrollige regulaarselt paigaldust [eriti ülekande osi (kett), trosse, vedrusid ja kronsteine], et tuvastada tasakaalustamatust või kulumisjälgi ja kahjustusi. Remondi või reguleerimise korral ei tohi mootorit kasutada enne, kui need on tehtud, vastasel juhul võivad tekkida kahjud või vigastused inimestele ja/või varale.
- Enne mootori paigaldamist eemaldage kõik mittevajalikud trossid või ketid ja lülitage välja kõik seadmed, nagu lukud, kuna need pole elektrimootori ühendamiseks vajalikud.
- Enne mootori paigaldamist veenduge, et värav on heas mehaanilises seisukorras, korralikult tasakaalustatud ning avaneb ja sulgub korralikult.
- Kontrollige iga kuu, et mootor pööraks oma liikumise kohe ümber, kui värav puutub kokku maapinnast 50 mm kõrgusel asuva objektiga. Vajadusel reguleerige seadistust ja testige uuesti, kuna ebapiisavad seadistused võivad põhjustada kahjustusi. Seda protsessi peab läbi viima professionaalne paigaldaja.
- Teave värava ja mootori reguleerimise kohta.
- Paigaldage käsitsi vabastamise tross alla 1,80 m kõrgusele.
- Kinnitage muljumis-/kiilumisvastased hoiatuskleebised püsivasse ja nähtavasse kohta või kindla juhtposti lähedusse.
- Kinnitage käsitsi vabastamise kleebised püsivalt lukustussüsteemi lähedale.



#### Keskkonnasõbralik utiliseerimine

Aidake kaitsta keskkonda!!!

Ärge unustage järgida kohalikke kehtivaid eeskirju.

Utiliseerige elektroonikajäätmed selleks otstarbeks sobivatesse kohtadesse.

## EL/EÜ VASTAVUSDEKLARATSIOON

Tootja vastutab ainuisikuliselt selle vastavusdeklaratsiooni väljastamise eest.

Tooteliik: garaaživärava ajam.

Tüübid: MR (MR500/PRO600;PRO800; PRO1200).

Seerianumber (näide):



A = aasta;  
B = kuu;  
C = päev;  
D = seerianumber;

A B C D

Tootja: Flexidoor – Portões seccionados e automatismos, S.A.

Address: Quinta São João das Areias, Rua A, Lote 62, 2685-012 Sacavém

Eespool kirjeldatud deklaratsiooni objekt vastab asjakohastele liidu ühtlustamisõigusaktidele:

- Direktiiv 2006/42/EÜ, mis käsitleb masinaid;
- Elektromagnetiline ühilduvus 2014/30/EL;
- Raadioseadmed ja telekommunikatsiooni lõppseadmed 2014/53/EL;
- RoHS 2011/65/EL ja selle muudatus 2015/863;
- REACH nr 1907/2006;
- 2006/66/EÜ ja selle muudatus 2013/56/EL patareide ja akude ning patarei- ja akujäätmete kohta;
- 94/62/EÜ ja selle muudatus 2005/20/EÜ – pakendite ja pakendijäätmete kohta;

ja vastab järgmistele standarditele:

EN 60335-2-95:2015/A2:2019	EN 301 489-3 V2.1.1 (2019-03)	EN 300 220-1 V3.1.1 (2017-02)
EN 60335-2-103:2015	EN 301 489-1 V2.2.3 (2019-11)	EN 300 220-2 V3.1.1 (2017-02)
EN 60335-1:2012/A2:2019	EN 61000-6-1:2007/A1:2011	EN 62479:2010
EN 62233:2008	EN 61000-6-2:2005	EN 50663:2017
prEN12635:2015	EN IEC 61000-3-2:2019	EN 55014-1:2017
EN 13241:2003/A2:2016	EN IEC 61000-3-3:2013+A1:2019	EN 55014-2:2015
EN 12100:2010	EN 12453:2017	EN 13849-1:2015

Määratud toote tehti näidiskatse, mille väljastas:

TÜV SÜD Certification and Testing Co. (nr: TL 140) väljastati järgmine ELi tüübihindamistõend, koos aruande numbriga: 64110130385105 (MD), 64960150437502 (RED), 64.165.19.03829.01B (REACH), 64.165.19.03829.01A (RoHS), 64.165.19.03829.01C, 64.165.19.03829.01D, 64.960.15.04375.02R (RF), 64.960.15.04375.02E (EMC), 64.664.16.041.03 (MD & CPR), 70.401.18.164.06

### Osaliselt komplekteeritud masina ühendamise deklaratsioon

See osaliselt komplekteeritud masin vastab direktiivi 2006/42/EÜ põhinõuetele ja spetsiaalne tehniline dokumentatsioon on koostatud vastavalt VII lisa B osale. Osaliselt komplekteeritud masina võib kasutusele võtta alles siis, kui vajaduse korral on kindlaks tehtud, et masin, millesse osaliselt komplekteeritud masin paigaldatakse, vastab direktiivi 2006/42/EÜ sätetele.

Riigiasutustele tuleb mõistliku nõudmise korral esitada osaliselt komplekteeritud masinaga seotud asjakohased dokumendid.

Tehnilist dokumentatsiooni koostama volitatud isiku nimi: Denny Narciso. Address: Rua da Majoeira n°400, 2415-184 Ponte da Pedra, Leiria, Portugal.

Deklaratsiooni väljastamise koht ja kuupäev: Leiria, 07.05.2021

Tootja nimel käesolevat deklaratsiooni esitama volitatud isiku nimi ja allkiri:

Alla kirjutanud (kelle poolt ja nimel): FLEXIDOOR S.A.

**Sergio Ferreira,**  
tootmisjuht





Kõik toote ja selle paigaldusjuhendi omaniku õigused on kaitstud.

Selle reprodutseerimine, laenutamine ja avalik kasutamine on keelatud.

